

RÉGION  
BOURGOGNE  
FRANCHE  
COMTE



## DOSSIER DE PRESSE

OCTOBRE 2024

LANCEMENT DU

**1<sup>er</sup> SERVICE RÉGIONAL**

**D'ACCOMPAGNEMENT**

**À L'INSTALLATION**

**DENOUVEAUX HABITANTS**

Venez vivre en Bourgogne-Franche-Comté  
c'est #franchementbien !

#EMPLOI #FORMATION #RECONVERSION #ENTREPRENEURIAT  
#INDUSTRIE #TECHNOLOGIE #ARTISANAT #IMMOBILIER  
#SERVICES PUBLICS #MOBILITÉ #TOURISME #LOISIRS #CULTURE  
#GASTRONOMIE #AGRICULTURE

DÉCOUVREZ LE SITE



# SOMMAIRE

## ÉDITO 3

### ATTIRER DE NOUVEAUX HABITANTS POUR COMPENSER LA BAISSÉ DE LA NATALITÉ 4

UNE DÉMOGRAPHIE INÉGALEMENT RÉPARTIE 4  
LA NÉCESSITÉ D'ACCÉLÉRER L'ATTRACTIVITÉ DES TERRITOIRES À TRAVERS UNE DÉMARCHE CONCERTÉE 5

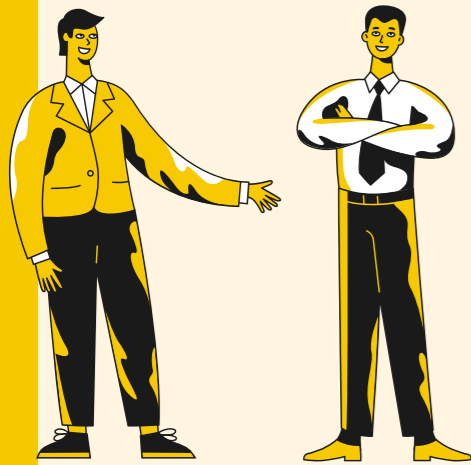
### UN DISPOSITIF INÉDIT À L'ÉCHELLE D'UNE RÉGION ENTIÈRE 7

UN ÉCOSYSTÈME PARTENARIAL DE GRANDE AMPLÉUR 7  
LES CHARGÉS D'ACCUEIL, PIVOTS DU DISPOSITIF D'ACCOMPAGNEMENT 10  
DES OUTILS INNOVANTS POUR FACILITER L'INSTALLATION DE NOUVEAUX HABITANTS 12  
DES ACTIONS DE COMMUNICATION CIBLÉES 13

### LA BOURGOGNE-FRANCHE-COMTÉ : UNE RÉGION IDÉALE POUR SATISFAIRE TOUTES LES ENVIES D'INSTALLATION 14

LA RÉGION DE RÉFÉRENCE AUTOUR DU MODE DE VIE « SAIN ET ACCESSIBLE » 14  
FRANCHEMENT BELLE ET CULTURELLE 15  
FRANCHEMENT ACTIVE 16  
FRANCHEMENT ACCESSIBLE 18  
FRANCHEMENT GOURMANDE 19

### LE POINT DE VUE DES NOUVEAUX HABITANTS 20



© Alain Doire

## ÉDI-TO



### MARIE-GUITE DUFAY

Présidente de la Région Bourgogne-Franche-Comté

**La Bourgogne-Franche-Comté est une région magnifique, simple à vivre, regorgeant de lieux et d'opportunités d'épanouissement : c'est le territoire des possibles pour tous ceux qui cherchent un mode de vie sain et accessible. Notre région, nous en sommes convaincus, donne du sens aux ambitions de nos habitants, en préservant l'équilibre entre une vie privée et sociale épanouie et une vie professionnelle riche.**

Depuis plusieurs années, nous soutenons des démarches et programmes d'actions portés par des collectivités œuvrant au développement de l'attractivité de notre territoire pour que souhaitent s'y installer de nouveaux habitants venus d'autres régions. Nous avons également initié une démarche d'« ambassadeurs » pour constituer et animer un réseau d'acteurs à la fois témoins et porte-parole des valeurs, des innovations, du patrimoine naturel et culturel, et de tous les atouts et richesses qui font de la Bourgogne-Franche-Comté une région unique.

Aujourd'hui, nous passons à la vitesse supérieure et renforçons la solidarité territoriale qui est au cœur de notre projet. Avec cette démarche d'attractivité résidentielle innovante, inédite à l'échelle d'une région entière, nous mettons en place un dispositif concret pour soutenir chacun des trente-cinq territoires partenaires, ruraux comme urbains, dans son action de développement. Nous aidons également les candidats à la mobilité à trouver la vie qui leur correspond vraiment, grâce à des outils performants mais également grâce à un écosystème de chargés d'accueil et de partenaires qui les accompagneront avec écoute et attention, au quotidien, jusqu'à leur installation. Venez vivre en Bourgogne-Franche-Comté ! Vous verrez, c'est franchement bien !

# ATTIRER DE NOUVEAUX HABITANTS POUR COMPENSER LA BAISSÉ DE LA NATALITÉ

**47 500**  
nouvelles personnes  
ont emménagé en  
Bourgogne-Franche-Comté  
en 2021



## UNE ÉVOLUTION DÉMOGRAPHIQUE INÉGALEMENT RÉPARTIE

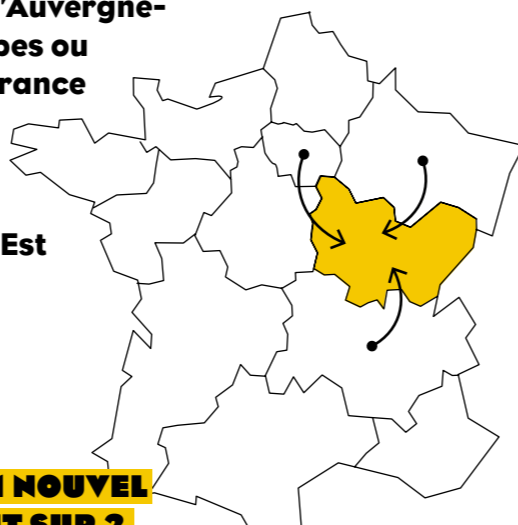
La Bourgogne-Franche-Comté compte près de 2,8 millions d'habitants. Cependant, depuis quelques années sa population diminue en raison d'un solde naturel négatif<sup>1</sup>. Pour enrayer cette baisse de la natalité, il faut attirer de nouveaux habitants dans la région.

Cette situation de déprise démographique ne s'applique cependant pas de manière égale sur tout le territoire régional. Dans les départements du Doubs et de la Côte-d'Or portés par les métropoles et les territoires frontaliers par exemple, la dynamique démographique est globalement positive. La baisse démographique s'accroît surtout dans les intercommunalités isolées ou situées dans des zones économiquement fragilisées.

Les nouveaux arrivants bénéficient aujourd'hui de meilleures conditions de vie. 47 500 nouvelles personnes ont emménagé en Bourgogne-Franche-Comté en 2021 (source étude Insee, septembre 2024). Vivre en Bourgogne-Franche-Comté offre en effet aujourd'hui beaucoup d'avantages à ses nouveaux habitants, plutôt jeunes et diplômés : de nombreuses opportunités d'emploi dans de multiples secteurs, un accès au logement facilité, avec des logements plus grands à la location comme à l'achat, et un cadre de vie offrant plus de convivialité et de nature.

**50%**  
arrivent d'Auvergne-  
Rhône-Alpes ou  
d'Île-de-France

**1 SUR 6**  
arrive  
du Grand Est



**PRÈS DE 1 NOUVEL  
ARRIVANT SUR 2**

s'installe dans les principales  
villes de la région

**PLUS DE 1 SUR 4**  
dans des territoires ruraux où  
le niveau de vie est moins élevé

## LA NÉCESSITÉ D'ACCÉLÉRER L'ATTRACTIVITÉ DES TERRITOIRES À TRAVERS UNE DÉMARCHE CONCERTÉE

Dès 2017, une stratégie d'attractivité globale a été initiée par la Région Bourgogne-Franche-Comté aux côtés d'une centaine de partenaires, territoires et acteurs socio-économiques comme l'Agence économique régionale Bourgogne-Franche-Comté, le Comité régional du tourisme, la Chambre de commerce et d'industrie régionale...

En 2024, la Bourgogne-Franche-Comté continue d'anticiper la déprise démographique qui impactera toute la France dans les prochaines décennies et investit massivement aux côtés de ses partenaires territoriaux pour franchir une nouvelle étape : le lancement du premier programme régional d'attractivité résidentielle. Cette initiative constitue une première nationale à l'échelle de toute une région.

Cette opération sans précédent vise concrètement à faire venir dès le 4<sup>e</sup> trimestre 2024 de futurs habitants. Prévu sur une première période allant jusqu'à fin 2026, ce programme repose sur une dynamique collaborative. Sa réussite sera celle d'un écosystème tout entier, dont les acteurs principaux sont les territoires, départements, intercommunalités et métropoles, avec le soutien financier et opérationnel de la Région Bourgogne-Franche-Comté.

**OBJECTIF AFFICHÉ**  
**TOUCHER 15 000 PROSPECTS  
(POTENTIELS FUTURS HABITANTS),  
POUR POUVOIR IN FINE AIDER  
2 000 FAMILLES À S'INSTALLER  
EN RÉGION D'ICI À 2026.**

Les nouveaux arrivants  
sont plus jeunes

**36 ans**  
c'est l'âge moyen des nouveaux  
résidents contre 44 ans pour  
la population déjà présente

**12%**  
des arrivants  
sont étudiants

Pour satisfaire aux besoins variés de la région en matière d'emploi, notamment dans ses filières d'excellence, il s'agit de séduire à la fois des salariés qualifiés et des CSP+ (cadres supérieurs néo-ruraux ou télétravailleurs), des artisans, commerçants et entrepreneurs (créateurs ou repreneurs), des professionnels de santé mais aussi et enfin des « enfants du pays », qui décident de revenir sur leur terre natale après leurs études par exemple.

On sait aujourd'hui que les motivations des candidats à la mobilité sont communes à toutes ces cibles : « La première motivation des urbains souhaitant déménager est l'amélioration de leur qualité de vie : un logement plus grand et plus ouvert sur la nature, moins de temps de transport au quotidien, plus de temps pour eux et leurs proches, moins de stress également, sans pour autant laisser de côté leur carrière. Ce sont ces nouvelles perspectives que leur offre la région Bourgogne-Franche-Comté », précise Aurore Thibaud de l'agence Laou.

## « ATTRACTIVITÉ RÉSIDENTIELLE », DE QUOI PARLE-T-ON ?

L'attractivité résidentielle est la capacité d'un territoire à attirer des nouveaux habitants (et les revenus qu'ils génèrent), en provenance de l'extérieur du territoire. Elle est complémentaire aux deux autres volets de l'attractivité territoriale : l'attractivité touristique, qui consiste à faire venir des visiteurs de passage, et l'attractivité économique, qui consiste à attirer des entreprises et des investisseurs. Elle nécessite la création d'un dispositif d'accompagnement à l'installation de ces futurs habitants, à travers des outils dédiés mais aussi le recrutement de chargés d'accueil qui accompagnent au quotidien les candidats à la mobilité dans leur projet.



© Alain Doire

<sup>1</sup> D'après l'INSEE, entre 2015 et 2021 la région a perdu 0,1% de sa population en raison d'un nombre de naissances inférieur au nombre de décès.

## 3 QUESTIONS À PATRICK AYACHE

vice-président de la Région Bourgogne-Franche-Comté, en charge des ressources humaines, du tourisme, de l'attractivité et de la promotion des terroirs.

© David Cesbron



### Quelle est la spécificité de ce dispositif d'attractivité régional ?

On sait depuis vingt ans qu'environ 50% des Franciliens souhaitent quitter l'Île-de-France. Mais nombre d'entre eux ne sautent pas le pas ! Et on sait que les vrais freins à la mobilité sont les suivants : ils craignent de ne pas avoir les mêmes opportunités en province pour leur famille, c'est-à-dire en termes de culture, de vie sociale et de vie professionnelle (salaire, etc.). Or pour lever ces freins, il ne suffit pas de montrer de belles images de nos territoires sur des affiches 4x3 dans le métro. La communication seule ne résout pas les problématiques des territoires qui perdent des habitants. Tandis que des dispositifs opérationnels répondent mieux aux nouvelles attentes des urbains. Ce qui marche, c'est d'accompagner individuellement ces candidats de A à Z, en levant petit à petit chacun de leurs freins grâce à une mise en réseau avec les acteurs susceptibles de les aider au mieux dans leurs démarches.

### Qu'est-ce que cette opération apporte de réellement nouveau aux personnes en quête d'une nouvelle vie et aux territoires ?

Donner la possibilité à un candidat à la mobilité d'avoir accès à plus d'une trentaine de territoires d'un coup, c'est lui proposer une très grande diversité de cadres de vie : urbain, rural, petite, moyenne ou grande ville, montagne, vignes, forêt, lacs... Et tandis que certains territoires peuvent parfois entrer en compétition pour attirer des talents au sein d'une même région, 35 collectivités qui s'unissent et travaillent ensemble, avec les mêmes outils, c'est la démonstration qu'une solidarité territoriale est possible et la clé de voûte d'un succès collectif. Tous ont des atouts différents et tous pourront les mettre en valeur, car le dispositif mis en place leur garantit d'avoir chacun des foyers à accompagner.

### Est-ce un investissement réellement rentable pour une région ?

Aujourd'hui on sait qu'il y a 4 fois plus de chances d'installer quelqu'un et de le faire rester durablement dans un territoire quand il est accompagné dans son projet de A à Z par un chargé d'accueil. Ces derniers constituent donc un investissement a priori rentable car chaque personne installée consomme sur le territoire. Cela représente aussi des CV supplémentaires pour nos employeurs, privés comme publics. Selon l'étude d'impact menée par l'agence Laou, agence spécialiste de l'attractivité résidentielle qui accompagne ce projet pilote, l'installation de 50 nouveaux foyers génère à elle seule 1,6 million d'euros par an de pouvoir d'achat dépensé sur le territoire et la création de 8 emplois supplémentaires.

# UN DISPOSITIF INÉDIT À L'ÉCHELLE D'UNE RÉGION ENTIÈRE

## SÉBASTIEN MARTIN

PRÉSIDENT DE GRAND CHALON AGGLOMÉRATION

« Les territoires de notre région disposent d'atouts indéniables pour attirer de nouveaux habitants : bassins d'emplois dynamiques, cadre de vie enviable, dynamisme culturel et artistique... Coopérer à l'échelle régionale pour mieux les valoriser est une démarche essentielle à laquelle nous ne pouvons qu'adhérer. »

## ALAIN CHRÉTIEN

PRÉSIDENT DE VESOUL AGGLOMÉRATION

« Au cœur d'un territoire à taille humaine, facile à vivre, attractif et ambitieux, Vesoul et son agglomération vous accueillent. Notre territoire vous offre beaucoup de possibilités : des logements de qualité à des prix attractifs, des services publics et de proximité efficaces, un réseau de transport performant, différentes structures pour vous former et vous accueillir à tous les âges, sans oublier une intense vie culturelle et un cadre naturel verdoyant et préservé. Vesoul vous attend ! »

## ISABELLE ARNOULD

PRÉSIDENTE DE LA COMMUNAUTÉ DE COMMUNES DU PAYS DE LURE

« Vous voulez du bien-être, de la convivialité, des services pour les enfants et les familles, des commerces, des activités culturelles et sportives, tous les avantages d'une petite ville à la campagne, dans un cadre de vie préservé à proximité de grands pôles urbains ? N'hésitez plus, le Pays de Lure offre tout cela par nature. »

## ANNE VIGNOT

PRÉSIDENTE DE GRAND BESANÇON MÉTROPOLE

« La coopération des territoires est pour moi l'avenir, j'adhère donc avec enthousiasme à la démarche proposée par la Région. L'hospitalité est au cœur des politiques d'attractivité du territoire bisontin. Derrière ces politiques se joue la capacité d'un territoire à travailler avec ses différents acteurs socio-économiques, et à proposer aux nouveaux arrivants un lieu propice à leur épanouissement. »

## UN ÉCOSYSTÈME PARTENARIAL DE GRANDE AMPLEUR

Cette démarche d'attractivité résidentielle repose sur la forte mobilisation des territoires, à travers la signature d'une **charte d'engagement collective**. Le plan 2024-2026 devait à l'origine comporter une vingtaine de territoires partenaires. Finalement, ce sont **35 collectivités (22 communautés de communes, 9 communautés urbaines et agglomérations et 4 départements)** qui se sont portées volontaires pour participer à cette opération aux côtés de la Région.

La Région porte pour sa part un rôle d'impulsion et de coordination des acteurs sur le sujet de l'attractivité résidentielle, tout en investissant dans la promotion du territoire et la prospection de nouveaux habitants.

## DAVID MARTI

PRÉSIDENT DE LA COMMUNAUTÉ URBAINE DE CREUSOT-MONTCEAU

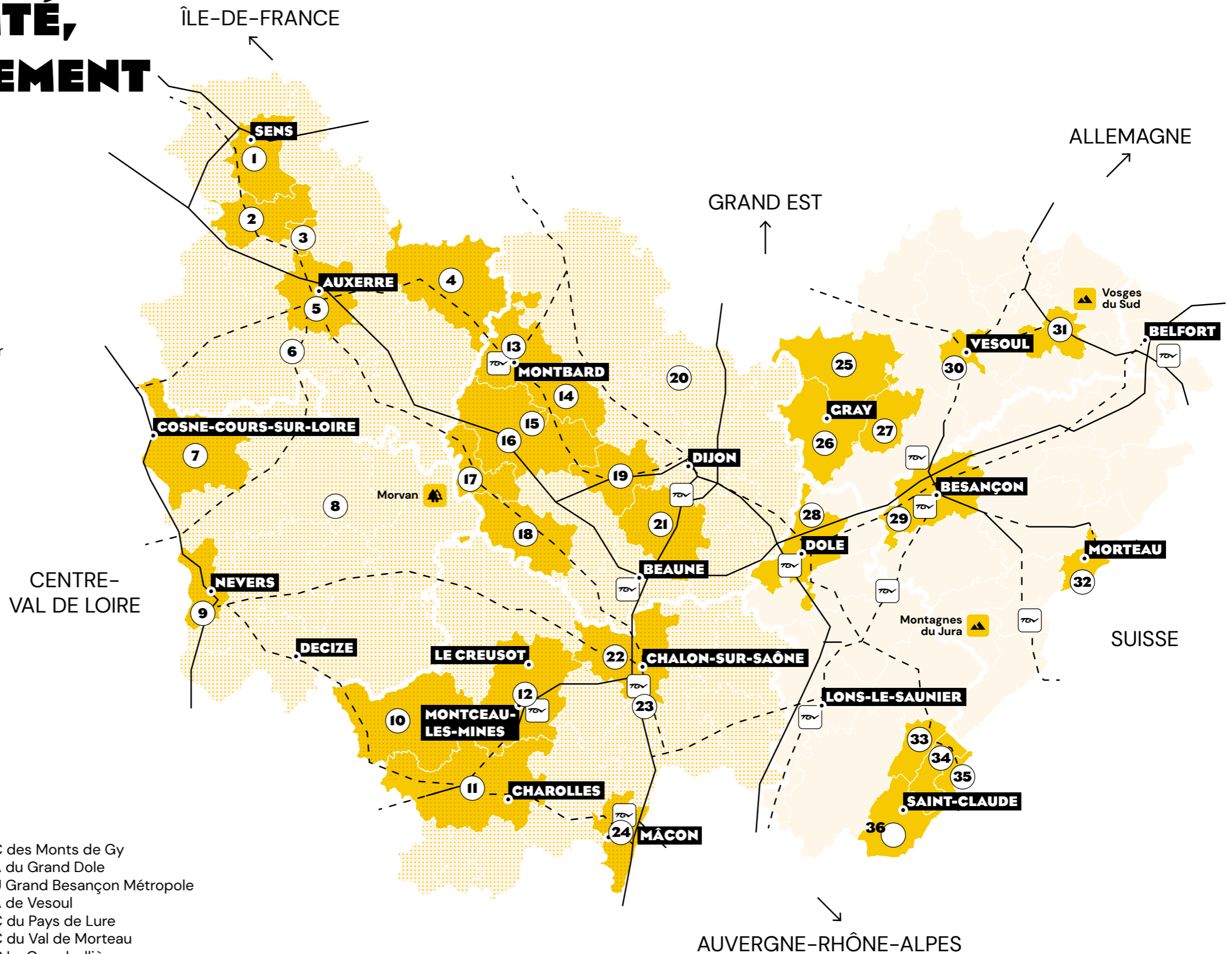
« L'intégration de la Communauté Urbaine Creusot-Montceau au dispositif d'attractivité résidentielle de la BCF est essentiel pour revitaliser notre région. Cette initiative permettra de contrer la baisse démographique de la Bourgogne-Franche-Comté en développant un modèle d'accueil innovant, en collaboration avec une trentaine de territoires. En mettant en valeur notre patrimoine et en promouvant notre qualité de vie, nous attirerons de nouveaux résidents. Chaque nouvel habitant enrichit notre territoire, renforçant son tissu social économique et culturel. »

# BOURGOGNE-FRANCHE-COMTÉ, C'EST FRANCHEMENT BIEN !

- Non-partenaires
- Partenaires
- Départements partenaires
- - - Axes principaux
- Autoroutes et voie rapide à caractère autoroutier

## PARTENAIRES

- ① CA du Grand Sénonais
- ② CC du Jovinien
- ③ CC de l'Agglomération Migennoise
- ④ CC Le Tonnerrois en Bourgogne
- ⑤ CA de l'Auxerrois
- ⑥ Conseil départemental de l'Yonne
- ⑦ CC Cœur de Loire
- ⑧ Nièvre Attractive
- ⑨ CA de Nevers
- ⑩ CC Entre Arroux, Loire et Somme
- ⑪ CC Le Grand Charolais
- ⑫ CU Creusot Montceau
- ⑬ CC du Montbardois
- ⑭ CC du Pays d'Alésia et de la Seine
- ⑮ PETR de l'Auxois Morvan
- ⑯ CC des Terres d'Auxois
- ⑰ CC de Saulieu
- ⑱ CC du Pays d'Arnay Liernais
- ⑲ CC Ouche et Montagne
- ⑳ Côte d'Or Attractivité
- ㉑ CC de Gevrey-Chambertin et Nuits-Saint-Georges
- ㉒ CA du Grand Chalons
- ㉓ Conseil départemental de Saône et Loire
- ㉔ CA Mâconnais Beaujolais Agglomération
- ㉕ CC des Quatre Rivières
- ㉖ CC Val de Gray
- ㉗ CC des Monts de Gy
- ㉘ CA du Grand Dole
- ㉙ CU Grand Besançon Métropole
- ㉚ CA de Vesoul
- ㉛ CC du Pays de Lure
- ㉜ CC du Val de Morteau
- ㉝ CC La Grandvallière
- ㉞ CC du Haut-Jura-Arcade
- ㉟ CC de la Station des Rousses-Haut Jura
- ㊱ CC Haut-Jura Saint-Claude



## CONCRÈTEMENT, QUELS RÔLES VONT JOUER CHACUN DES PARTENAIRES ?



L'AER apporte son expertise sur les besoins de recrutement, notamment dans les filières stratégiques de la Région. Les équipes de l'Agence sont au contact des entreprises, des investisseurs et des territoires dans leurs projets de développement économique. Elle accompagne également les opérations d'investissement avec des besoins en main-d'œuvre et réalise pour le compte des intercommunalités des brochures d'accueil.

Les CCI et CMA des territoires ainsi que leurs partenaires traitent les demandes de mise en relation déposées sur le site Transentreprise par les repreneurs ayant préalablement consulté les annonces sur le site [www.venez-vivre-en-bourgogne-franche-comte.fr](http://www.venez-vivre-en-bourgogne-franche-comte.fr). Elles vérifieront l'adéquation entre le projet du candidat repreneur et l'entreprise à reprendre et faciliteront la prise de contact entre le repreneur potentiel et le cédant ou son mandataire. Des points d'information réguliers sur l'avancée des projets seront faits, en lien avec les chargés d'accueil qui suivent le projet d'installation global du futur habitant.

Le CRT apporte son savoir-faire pour produire des contenus valorisant l'offre patrimoniale, culturelle et de loisirs à porter à la connaissance de potentiels habitants. L'instance de promotion touristique régionale met à disposition des nouveaux habitants un pass tourisme, ainsi qu'un grand nombre de conseils individualisés facilitant la découverte des richesses touristiques du territoire par le nouvel arrivant.

La Mascot accompagne les offices de tourisme pour faciliter l'accueil de nouveaux arrivants potentiels. Un label « Point d'accueil nouveaux habitants » vient d'être créé au sein des offices de tourisme pour encourager la demande d'information de la part des touristes qui souhaiteraient venir s'installer !

## LES CHARGÉS D'ACCUEIL, PIVOTS DU DISPOSITIF D'ACCOMPAGNEMENT

**Le dispositif est construit pour aider chaque candidat à la mobilité à créer des liens avec tous ceux qui pourront l'aider sur place.**

Ce programme innovant repose en effet en grande partie sur les équipes d'accueil au sein de chaque territoire participant, à l'échelle départementale et intercommunale.

Une trentaine de chargés d'accueil ont ainsi été spécialement recrutés par les territoires dans le cadre de ce dispositif pour accompagner les candidats à la mobilité. Encadrés et outillés par Laou, qui pilote le programme aux côtés de la Région, ils ont pour mission de guider les futurs habitants à chaque étape de leur projet de déménagement : recherche d'opportunités professionnelles et d'un logement, proposition d'activités et de loisirs pour tous les membres de la famille...

Ils travaillent en réseau, avec les acteurs locaux de l'emploi, de la création d'entreprise, de l'immobilier et avec les associations locales pour accompagner les salariés en mobilité, télétravailleurs, artisans, freelances, commerçants... Les chargés d'accueil connaissent leur lieu de vie, les opportunités professionnelles, les contacts clés. Ils sont un interlocuteur précieux pour installer les futurs habitants dans l'endroit qui leur conviendra le mieux, en prenant en compte leur projet professionnel, celui de leur éventuel conjoint et les contraintes familiales qu'ils peuvent avoir.



## LA PAROLE À



### MELINA

**CHARGÉE D'ACCUEIL DANS LE TONNERROIS EN BOURGOGNE (YONNE), NOUS PARLE DE SON MÉTIER ET DES PROBLÉMATIQUES DES CANDIDATS À LA MOBILITÉ QU'ELLE ACCOMPAGNE :**

« En tant que chargée d'accueil du Tonnerrois, je suis en contact avec des candidats qui souhaitent changer de vie et qui ont besoin de parler avec quelqu'un du territoire, qui le connaît par cœur. Dans un premier temps, mon rôle est de comprendre leurs attentes, leur projet et de les mettre en relation avec les bons interlocuteurs. Les demandes sont très variées et portent aussi bien sur la recherche d'activités sportives, que le mode de garde des enfants, les inscriptions scolaires, la recherche d'un bien immobilier, la création d'entreprise, la mise en relation avec des employeurs, ou encore l'organisation de rendez-vous avec des élus ou des professionnels. Je suis toujours disponible pour les accueillir et les renseigner par téléphone tout au long de leur réflexion. Et ça continue une fois qu'ils sont installés !

Je leur propose également de venir découvrir le Tonnerrois à l'occasion d'un court séjour. Je connais les trésors cachés de mon territoire et je les partage volontiers avec nos futurs habitants, ainsi que mes bons plans au quotidien. Cela crée une relation de confiance et leur permet de s'installer chez nous dans les meilleures conditions. »



### JEANNE

**CHARGÉE D'ACCUEIL DU JOVINIEN (YONNE), NOUS LIVRE QUELQUES EXEMPLES DE PERSONNES QU'ELLE A ACCOMPAGNÉES ET COMMENT ELLE EST INTERVENUE :**

« Un jour, une personne s'est présentée à l'office de tourisme pour être conseillée sur les restaurants. Au détour de la conversation, elle nous indique qu'elle souhaite s'installer à Joigny. Mes collègues de l'office de tourisme m'appellent, afin que je lui parle de l'accompagnement que nous pouvions lui proposer. Cet homme avait déjà repéré une maison qu'il souhaitait acheter mais il avait besoin de faire des devis pour les travaux. Le prix de la maison était par ailleurs trop élevé par rapport à sa capacité d'emprunt. J'ai tout d'abord dressé une liste d'artisans adaptés à son besoin. Je l'ai mis en relation avec la Maison de l'Habitat, pour l'aider à monter les dossiers de demande de subvention (Ma prime rénov'...) et pour l'accompagner avant et pendant les travaux. Je l'ai également mis en lien avec un courtier. Nous avons échangé régulièrement par mail et téléphone. Il est désormais installé à Joigny depuis quelques mois.

Autre exemple : un jeune couple souhaitait s'installer dans le Jovinien car l'épouse avait trouvé un emploi à Auxerre, mais ils avaient des difficultés à trouver un logement. Je leur ai fourni la liste des agences immobilières du territoire et leur ai conseillé de laisser un message sur un groupe Facebook animé par des habitants. Ils ont pu ainsi trouver un logement dans une des communes du Jovinien. Je leur ai ensuite fourni la « galaxie des acteurs Joviniens en transition(s) », document réalisé par une association qui cartographie toutes les initiatives citoyennes et associatives en faveur de la transition écologique. Ils ont actuellement un projet de commerce et je les accompagne sur ce nouvel aspect également. »

# DES OUTILS INNOVANTS

## POUR FACILITER L'INSTALLATION DE NOUVEAUX HABITANTS



### UN SITE INTERNET

## D'INSCRIPTION ET D'ACCOMPAGNEMENT DE CANDIDATS À L'INSTALLATION

Grâce à la mise en place d'un site internet dédié, [www.venez-vivre-en-bourgogne-franche-comte.fr](http://www.venez-vivre-en-bourgogne-franche-comte.fr), tout candidat à la mobilité peut préparer un projet cohérent et durable, en fonction des besoins et opportunités offertes sur chaque territoire, qu'il s'agisse d'emploi, de logement, de cadre de vie...

Afin de cerner au mieux sa situation personnelle et professionnelle, un questionnaire est proposé gratuitement à chaque nouvel inscrit. À la suite de ce questionnaire, le candidat va :

1

Se voir proposer une sélection de territoires adaptés à son projet de vie.

Il peut bien entendu également consulter l'ensemble des fiches présentant chaque territoire.

2

Pouvoir prendre rendez-vous directement en ligne sur le site en un clic

avec un chargé d'accueil, qui l'accompagnera tout au long de son parcours.

3

Avoir accès à de nombreuses offres d'emploi et de reprise d'entreprise personnalisées

grâce aux partenariats exclusifs avec France Travail et Transentreprise.

4

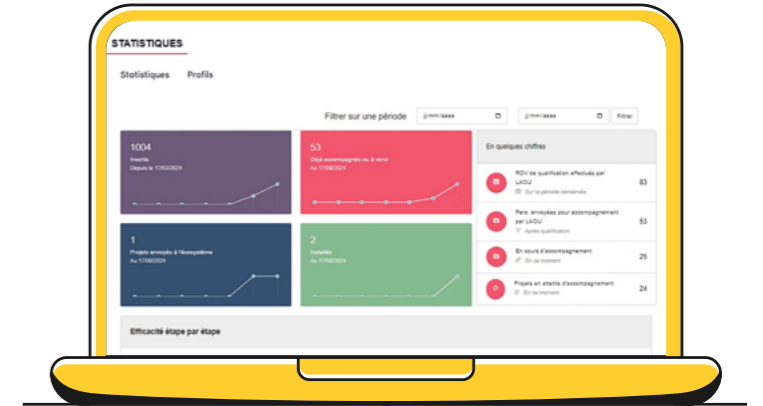
Piloter le tableau de bord de son projet de mobilité

## UN LOGICIEL D'ACCOMPAGNEMENT SUR MESURE

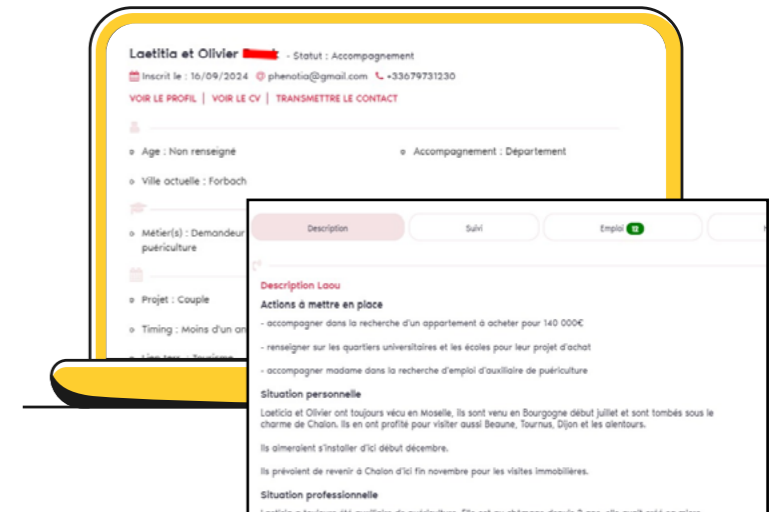
### POUR LES COLLECTIVITÉS AVEC UN SUIVI EN TEMPS RÉEL

Afin d'accompagner au mieux les chargés d'accueil, un logiciel de type CRM leur permet d'effectuer un suivi sur mesure des projets de chaque candidat. Ce logiciel a été conçu par Laou, l'agence spécialisée dans l'attractivité résidentielle qui pilote le programme aux côtés de la Région.

Ce système permet notamment aux équipes d'accueil d'avoir accès en temps réel aux statistiques de l'ensemble des candidats, de visualiser les nouveaux inscrits et de trier l'ensemble des profils par métier, par date de contact, par type de projet...



Une fois l'accompagnement démarré, le chargé d'accueil met à jour la fiche de suivi au fur et à mesure, avec des actions à effectuer, et peut échanger via la messagerie directement avec le candidat. Ce logiciel permet également d'avoir accès au même endroit au CV et aux infos du candidat et de son conjoint le cas échéant et de voir instantanément combien d'offres d'emploi de France Travail peuvent correspondre à son profil! Ce logiciel est paramétré et permet de transmettre en un clic un contact à un membre de l'écosystème local, pour une prise de rendez-vous simplifiée.



### DES ACTIONS DE COMMUNICATION CIBLÉES

Pour soutenir le recrutement de futurs candidats à l'installation, de nombreuses campagnes d'acquisition sont prévues durant tout le programme en digital et notamment sur les réseaux sociaux.

Le slogan « Franchement bien », qui jalonne les différents visuels de campagne, incarne le témoignage sincère d'un habitant actuel ou celui d'un futur habitant une fois intégré. C'est avant tout cet état d'esprit de simplicité et de convivialité qui entend faire la différence face à d'autres territoires de l'Hexagone.

Des actions de relations presse et e-influence seront également entreprises tout au long des trois années. Des comptes sociaux sur Instagram, Facebook et LinkedIn ont également été créés spécifiquement pour cette démarche d'attractivité résidentielle inédite.



# UNE RÉGION IDÉALE

## POUR SATISFAIRE TOUTES LES ENVIES D'INSTALLATION

### LA RÉGION DE RÉFÉRENCE AUTOUR DU MODE DE VIE « SAIN ET ACCESSIBLE »

L'attractivité résidentielle de la Bourgogne-Franche-Comté s'appuie sur la promesse d'un territoire préservé, peu dense (58,6 hab/km<sup>2</sup> contre 106,5 pour la France entière en 2021 – source Insee), répondant aux attentes sociétales actuelles (authenticité, préservation de l'environnement, convivialité...).

#### « LA RÉGION DE RÉFÉRENCE AUTOUR DU MODE DE VIE SAIN ET ACCESSIBLE »

constitue le positionnement central de sa démarche d'attractivité, affirmant sa singularité et se présentant comme un espace de vie prometteur :

☉ **Saine** d'abord, puisque la Bourgogne-Franche-Comté porte les valeurs de bien-être, avec un patrimoine naturel et culturel riche et préservé, un territoire d'authenticité dans lequel fonder un nouveau projet de vie devient possible. Les producteurs locaux, entrepreneurs et artisans veillent à préserver ces richesses et les subliment en créant des produits respectueux de l'environnement et de la santé. Un art de vivre qui permettra à chacun de trouver le juste équilibre entre vie professionnelle et vie personnelle.

☉ **Accessible** ensuite, car à l'échelle de cet immense territoire, de ses huit départements, s'étirant des confins de l'Île-de-France aux abords de la région lyonnaise, de la Suisse jusqu'au Val de Loire, elle a su se doter d'infrastructures autoroutières et de transports publics qui facilitent les déplacements inter et intrarégionaux et rendent la région accessible à tous, quel que soit son mode de transport. L'accessibilité en Bourgogne-Franche-Comté, c'est aussi cette bienveillance et cet esprit solidaire qui caractérisent l'identité des habitants. L'accessibilité évoque enfin celle des prix de l'immobilier, qui figurent parmi les plus abordables de France.

Accessible: un mot qui raconte donc à la fois ce qu'est la Bourgogne-Franche-Comté et ce qu'elle veut devenir encore plus fortement: un territoire ouvert et accueillant pour les individus, pour leur famille, pour l'industrie et pour les entreprises.

Depuis 2020, une démarche d'« ambassadeurs » a été entamée pour créer un réseau d'acteurs-témoins du « mode de vie sain et accessible », porte-parole des valeurs, des innovations, du patrimoine naturel et culturel, et de tous les atouts et richesses qui font de la Bourgogne-Franche-Comté une région unique.

#### DÉCOUVREZ LES PORTRAITS

en vidéo de ces ambassadeurs originaires d'ici ou venus d'ailleurs :

[www.attractive.bourgognefranchecomte.fr/projet/](http://www.attractive.bourgognefranchecomte.fr/projet/)



### LA BOURGOGNE-FRANCHE-COMTÉ, CE SONT ÉGALEMENT :

- 9** plus beaux villages de France
- 9** sites inscrits au patrimoine de l'UNESCO
- 1350 km** de véloroutes et voies vertes
- 1330 km** de canaux navigables
- 20 000 km** de sentiers pédestres balisés
- 1** Parc national de forêts
- 4** Parcs naturels régionaux



### FRANCHEMENT BELLE ET CULTURELLE

Connue mondialement, la Bourgogne-Franche-Comté compte 3 destinations touristiques célèbres : la Bourgogne, ses crus célèbres et ses paysages exceptionnels à 1 heure de Paris, les Montagnes du Jura pour les amateurs d'air pur et de sensations fortes et les Vosges du sud pour vivre des moments en toute simplicité entre grands espaces forestiers, lacs et étangs.

Riche d'un patrimoine culturel et historique important, cette région est un terrain de jeu idéal pour les amoureux de culture et de loisirs verts. La région regorge d'activités en lien avec la nature, telles que la randonnée, le vélo, le canoë kayak, le ski nordique... Soucieuse d'un tourisme responsable fondé sur l'humain et la convivialité, elle encourage les rencontres entre habitants à travers la Route des POTEs ([www.routedespotes-bfc.fr](http://www.routedespotes-bfc.fr)), afin de favoriser la découverte des initiatives écologiques des citoyens et des entrepreneurs de Bourgogne-Franche-Comté. Bref, tout pour se (re)connecter aux autres et à soi-même !

Le territoire est doté d'un maillage fort en lieux de culture (théâtres, cinémas, salles de concerts, lieux d'exposition) et bénéficie de grandes scènes culturelles à rayonnement national et international. Il accueille chaque année de grands événements d'ordre très divers : les Eurockéennes de Belfort, Chalon dans la Rue, Livres dans la Boucle à Besançon, Les Millésimes de Tonnerre créées par Lambert Wilson, la Saint-Vincent Tournante dans les vignobles de Bourgogne, la Percée du Vin Jaune dans les vignobles du Jura, etc.

Pour satisfaire toutes les envies de bouger, Bourgogne-Franche-Comté Tourisme a mis en place un site unique autour du dispositif « Sortez chez vous en Bourgogne-Franche-Comté », qui s'adresse aux habitants en quête d'idées de sorties pour toute la famille : [www.bourgognefranchecomte.com](http://www.bourgognefranchecomte.com). Toujours avec la volonté de rendre accessibles ces activités, un Pass Découverte propose aux habitants 130 offres de réduction ou de gratuité totale : musées, châteaux, citadelles, locations de vélos, excursions en bateau... Et ce pass est offert pour la première année à tous les nouveaux habitants !

#### DÉCOUVRIR LE PASS :





## 16 FRANCHEMENT ACTIVE

Que ce soit pour sa position stratégique en Europe, son accessibilité globale, ses écosystèmes ou la qualité de sa main-d'œuvre, la Bourgogne-Franche-Comté est la localisation idéale pour l'implantation d'une entreprise et son développement. La région Bourgogne-Franche-Comté est en effet animée d'un dynamisme économique important : avec **268 000 entreprises dans l'infographie**, elle est la **1<sup>re</sup> région industrielle française** (près de 1 salarié sur 4), ce qui représente **des milliers d'opportunités professionnelles dans l'industrie de pointe**.

Concernant les emplois salariés notamment, le site [www.venez-vivre-en-bourgogne-franche-comte.fr](http://www.venez-vivre-en-bourgogne-franche-comte.fr) permet de visualiser l'ensemble des offres d'emploi enregistrées par France Travail. Outre ces annonces publiées officiellement, les chargés d'accueil accompagnent les candidats dans leur recherche grâce à la mobilisation de leur réseau d'acteurs locaux !

Avec un produit intérieur brut (PIB) de 81,7 milliards d'euros, la Bourgogne-Franche-Comté est qualifiée de région d'excellence industrielle. Près de 60% des effectifs de l'industrie sont spécialisés dans les secteurs mécanique/métallurgie, matériels de transport, agroalimentaire et plasturgie. La région est marquée par la présence de **filières industrielles fortes et structurées** dans le domaine de l'hydrogène, l'alimentaire, la santé, l'énergie, les mobilités et le luxe, qui sont valorisées par **6 pôles de compétitivité** (Vitagora, Polymeris, Nuclear Valley, PMT, le Pôle Véhicule du Futur et Infr@2050), des pôles universitaires d'excellence et un écosystème performant au service de la recherche, de l'innovation et de la transition écologique.

**POUR DÉCOUVRIR LES FILIÈRES D'EXCELLENCE** et télécharger les brochures : <https://aer-bfc.com/la-bourgogne-franche-comte>

La Bourgogne-Franche-Comté possède également un **écosystème régional labellisé Communauté FrenchTech**. La région souhaite à la fois ouvrir et élargir ses réseaux, apporter ses compétences pour participer au développement de ses territoires et permettre d'y faire grandir les futurs leaders mondiaux de la tech. Dans ce but, un programme orienté sur plusieurs axes a été créé : Foodtech, HealthTech, FinTech, Smart City, IoT et Industrie 4.0.

La région propose également de nombreuses possibilités de **reprise d'entreprise** et en facilite l'accès aux candidats à la mobilité, grâce à un partenariat exclusif avec Transentreprise, dispositif d'accompagnement des CCI, CMA de chaque département (et leurs partenaires) et le site [www.venez-vivre-en-bourgogne-franche-comte.fr](http://www.venez-vivre-en-bourgogne-franche-comte.fr). Ainsi, les candidats et les chargés d'accueil auront un accès direct aux offres de reprise.



Ces derniers pourront également mettre en relation les entrepreneurs et les repreneurs potentiels, en bénéficiant de l'accompagnement des CCI et CMA de chaque département à toutes les étapes de leur projet. En septembre 2024, **les offres de Transentreprise pour la Bourgogne-Franche-Comté se répartissent ainsi :**

1	BARS, HÔTELS, RESTAURANTS, HÉBERGEMENTS TOURISTIQUES	17,6%
2	SERVICES AUX PARTICULIERS	16,7%
3	BÂTIMENT, SECOND ŒUVRE, TRAVAUX PUBLICS	12,3%
4	COMMERCE ALIMENTAIRES	12,3%
5	COMMERCE DE DÉTAIL NON ALIMENTAIRES	12,0%
6	PRODUCTION, INDUSTRIE	8,6%

### QUELQUES CHIFFRES CLÉS EN MATIÈRE D'EMPLOI ET DE FORMATION

#### POPULATION

**2,8**  
millions d'habitants

**42**  
millions d'habitants à moins de 4 heures

#### ENTREPRISES

**268 000**  
entreprises

**19 300**  
établissements industriels

#### FORMATION

**80 000**  
étudiants

**30 000**  
jeunes en formation par apprentissage

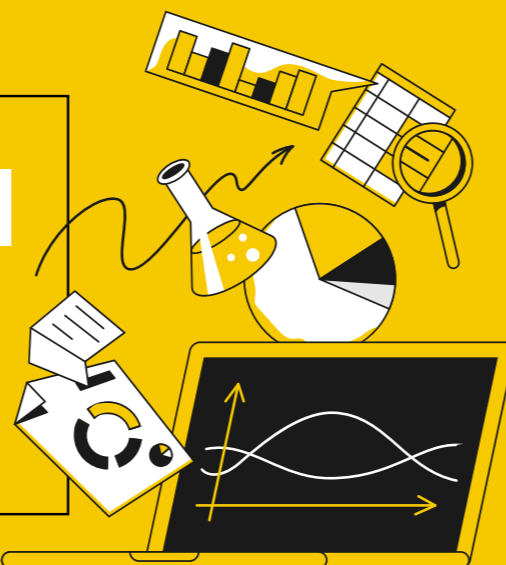
#### EMPLOIS

**1,3**  
million d'actifs

**23%**  
de salariés dans l'industrie



**EN SAVOIR PLUS SUR TRANSENTREPRISE :**  
[www.bourgognefranche-comte.cci.fr/article/transentreprise](http://www.bourgognefranche-comte.cci.fr/article/transentreprise)  
[www.youtube.com/@transentreprise-BFC](https://www.youtube.com/@transentreprise-BFC)



## 18 FRANCHEMENT ACCESSIBLE

Concernant le logement des particuliers, selon un rapport Insee de 2021, la Bourgogne-Franche-Comté est la région la moins chère pour le prix moyen au mètre carré des appartements et des maisons neuves. Selon le site meilleursagents.com, le prix moyen au m<sup>2</sup> pour la région pour un appartement (neuf et ancien) est au 18 septembre 2024 de 1710 € pour un appartement et de 1606 € pour une maison. Pour la location de biens, les prix sont de l'ordre de 11,2 €/m<sup>2</sup> pour un appartement et 10,8 €/m<sup>2</sup> pour une maison.

En matière d'immobilier d'entreprise, la Bourgogne-Franche-Comté offre beaucoup de possibilités, avec un prix du foncier également accessible :

- 1,7 million de m<sup>2</sup> disponibles en locaux d'activités, entrepôts et bureaux;
- 1600 ha de terrains disponibles pour la construction;
- 301 sites économiques pour le foncier;
- 5 sites industriels clés en main.

Pour faciliter leur recherche de locaux, l'AER accompagne les entreprises gratuitement et leur propose **UN MOTEUR DE RECHERCHE COMPLET** avec de nombreuses annonces : <https://aer-bfc.com/offres-immobilières-foncieres-bourgogne-franche-comte/>

En outre, la région Bourgogne-Franche-Comté compte également une vingtaine de pépinières réparties sur son territoire. Certaines sont spécialisées et d'autres généralistes, mais toutes s'attachent à accompagner leurs créateurs vers la réussite de leurs entreprises.

### CÔTÉ TRANSPORTS, LA RÉGION OFFRE TOUT AUTANT D'ATOUTS POUR SES HABITANTS ET SES ENTREPRISES EN MATIÈRE D'ACCESSIBILITÉ :

**14**  
gares TGV

**6**  
aéroports  
internationaux  
à proximité

**18 500**  
trains de fret/an

**9**  
autoroutes  
formant  
un carrefour  
stratégique  
au cœur  
de l'Europe

**4**  
plateformes  
multimodales

À titre indicatif, voici quelques temps de trajet interrégionaux en train :

Dijon-Paris <b>1h34</b>	Sens-Paris <b>56 min</b>
Besançon-Paris <b>2h08</b>	Besançon-Strasbourg <b>1h38</b>
Le Creusot-Paris <b>1h23</b>	Dijon-Strasbourg <b>2h06</b>
Le Creusot-Lyon <b>37 min</b>	

#### POUR LES DÉPLACEMENTS INTRARÉGIONAUX, LE SERVICE RÉGIONAL MOBIGO



donne accès à une chaîne complète de mobilité interconnectée accessible et durable sur l'ensemble du territoire. TER, cars interurbains, transports scolaires, transport routier à la demande et covoiturage, quels que soient les moyens de transport plébiscités, le site d'information multimodal et de réservation viamobigo.fr permet de les combiner tous ensemble pour préparer son déplacement.

Avec 92 lignes régulières, les Cars Mobigo transportent les voyageurs à un tarif unique de 2€, quelle que soit la distance parcourue. Les abonnements et cartes tarifs réduits Train Mobigo encouragent l'usage des mobilités décarbonées.



© BIVB / Sébastien Boulard



© BIVB / Sébastien Boulard



© BIVB / Aurélien Ibanez

## FRANCHEMENT GOURMANDE

La Bourgogne-Franche-Comté est un territoire à fort ancrage agricole, que ce soit par la surface dédiée (plus de la moitié du territoire), la part de la population qui se consacre à cette activité ou le poids économique qu'elle représente. Le secteur agricole est une richesse qui fait sa renommée nationale et internationale : élevages bovins laitiers ou allaitants, viticulture, grandes cultures, filières laitière, équine, porcine, avicole, production apicole...

La recherche de l'excellence et d'une certaine qualité de vie est une tradition de la région, avec :

- 181 appellations d'origine contrôlée (AOC/AOP/IGP) dont 105 vins en AOC
- 32 restaurants étoilés en 2024
- La Cité Internationale de la Gastronomie et du Vin à Dijon
- La Cité des Climats et des Vins de Bourgogne à Beaune, Mâcon et Chablis
- 5 « Sites Remarquables du Goût »
- L'Organisation Internationale de la Vigne et du Vin à Dijon

Sur une terre de gastronomie, les acteurs de l'agriculture et les collectivités s'attachent à rendre les produits de la terre accessibles en encourageant la vente en circuit-court notamment en proposant **une alimentation de proximité et bio dans les restaurations scolaires.**

Selon l'observatoire prospectif de l'agriculture en BFC 2023, l'agriculture de Bourgogne-Franche-Comté assure un **emploi permanent pour 40 400 personnes**, soit à 3,6% des personnes en emploi, contre 2% en moyenne en France métropolitaine. En comptabilisant les emplois saisonniers, les exploitations utilisent 44 000 équivalents temps plein. (Source : INSEE).

La filière viti-vinicole est particulièrement développée et reconnue. Les vignobles de Bourgogne, de la Loire et du Jura s'étendent sur près de 35 300 hectares en 2023. La valeur de la production viticole atteint les 2,1 milliards d'euros en 2022. Elle représente presque le tiers de la valeur de la production agricole régionale. La plateforme **VITA Bourgogne** regroupe les formations initiales et continues et les offres d'emploi nécessaires pour répondre au besoin des 700 à 800 postes en CDI à pourvoir chaque année. Elle alimente gratuitement le site de France Travail et donc celui de [www.venez-vivre-en-bourgogne-franche-comte.fr](http://www.venez-vivre-en-bourgogne-franche-comte.fr). Cette plateforme a été lancée pour valoriser les métiers de la vigne et du vin à travers à la fois le négoce (UMVGB) et les récoltants (CAVB) avec le soutien de l'interprofession (BIVB) et de la Région.



## LE POINT DE VUE DES NOUVEAUX HABITANTS

La Bourgogne-Franche-Comté, ce sont ses nouveaux habitants qui en parlent le mieux!



### C'EST UN ELDORADO POUR LES FAMILLES

Cosne-Cours-sur-Loire est un super cadre de vie avec les bords de Loire et très dynamique avec les nombreuses infrastructures.

Mathilde, cheffe de projet,  
installée depuis 3 ans



### IL Y A BEAUCOUP D'ASSOCIATIONS, C'EST TRÈS ACCESSIBLE

Les habitants de Lure sont ouverts d'esprit, il y a une vraie proximité et une convivialité. Il y a un auditorium avec des concerts et du théâtre

Florent, gérant d'une brasserie,  
installé depuis 4 ans



### S'INSTALLER ICI A ÉTÉ UN EXCELLENT CHOIX PRO' ET PERSO'

La population mâconnaise est très ouverte, il y a une vraie culture d'accueil. Deux ans après notre installation, le bilan est plus que positif !

Philippe, chef d'entreprise,  
installé depuis 2 ans



### IL Y A BEAUCOUP DE NOUVEAUX PROJETS ÉMERGENTS

On a tous l'impression de faire partie de la communauté, peu importe l'âge. On a un bel accès à la culture, avec une galerie d'art et une compagnie de théâtre.

Matthieu et Hélène,  
installés depuis 5 ans, à Poil



### ON A UNE CHANCE INOUIË D'AVOIR UN TERRITOIRE AUSSI DYNAMIQUE

Ce que nous avons ici est très rare, la campagne préservée du Morvan, nos villes chargées d'histoire et en mouvement...

Philippe, photographe,  
installé depuis 2 ans



[www.venez-vivre-en-bourgogne-franche-comte.fr](http://www.venez-vivre-en-bourgogne-franche-comte.fr)

#FRANCHEMENTBIEN #REGIONBOURGOGNEFRANCHECOMTE

#### CONTACTS PRESSE

**ISABELLE LEBaupain**  
isabelle@pop-spirit.com  
tél 01 42 93 44 56  
06 61 32 27 08

**LUCIE HENRY**  
lucie@pop-spirit.com  
tél 06 08 35 01 55

#### NOUS SUIVRE SUR LES RÉSEAUX SOCIAUX



Venez-vivre-en-Bourgogne-Franche-Comté



bourgogne-franche-comté-c-est-franchement-bien



bfc\_franchementbien